

# Comentário Exegético de Oseias 6–10 (KJA)

Descubra a voz de Yahweh ao Israel quebrado — um estudo versículo a versículo dos capítulos 6 a 10 do profeta Oseias, com abordagem exegética e acadêmica.

[Iniciar Leitura](#)

[Sobre o Autor](#)



📖 INTRODUÇÃO

# Introdução ao Livro de Oseias

## O Profeta e Seu Tempo

Oseias atuou entre **755–715 a.C.** no Reino do Norte (Israel/Efraim), num período marcado por instabilidade política e religiosa profunda. Seu ministério se desenvolveu durante o declínio acelerado das últimas décadas antes da queda de Samaria para a Assíria em 722 a.C.

## Contexto Histórico e Teológico

O cenário era de idolatria generalizada, sincretismo com cultos cananeus e alianças diplomáticas com a Assíria e o Egito. O conceito hebraico de ***chesed*** — misericórdia fiel e amor da aliança — constitui o pivô hermenêutico da mensagem de Oseias (Giachetti, 2024). Por meio de sua própria vida conjugal trágica, o profeta torna-se sinal vivo da relação entre Yahweh e Israel.

# O Convite ao Arrependimento

A abertura do capítulo 6 apresenta um clamor litúrgico comunitário de retorno a Yahweh, estruturado em forma de hino penitencial.

## Oseias 6:1 — A Ferida que Cura

*"Vinde e voltemos para Yahweh, porque ele nos arrebatou, mas nos curará"* (KJA 6:1). A metáfora médico-pastoral é central: Deus é simultaneamente o agente do juízo e o único médico capaz de restaurar. O verbo hebraico **rapha** (curar) aponta para cura integral — física, moral e espiritual.

## Oseias 6:2 — O Terceiro Dia

*"Passados dois dias, ele nos revivificará; ao terceiro dia nos erguerá"* (KJA 6:2). A cronologia simbólica dos três dias evoca tanto a linguagem de ressurreição cáltica do Antigo Oriente Próximo quanto, em perspectiva tipológica cristã, o **paralelo messiânico** da ressurreição de Cristo (cf. 1 Co 15:4). Estudiosos como Stuart (1987) e Andersen & Freedman (1980) debatem se a linguagem é nacional ou escatológica.

## Oseias 6:3 — Conhecer Yahweh

*"Esforçemo-nos por conhecer a Yahweh"*. O verbo **yada** (conhecer) não é mero conhecimento intelectual, mas experiência de relação aliançal íntima. A comparação do aparecimento de Deus com a aurora e a chuva da primavera (chuva serôdia) reforça a confiabilidade e a regularidade da graça divina.

# Amor que Evapora vs. Misericórdia Verdadeira

## A Fidelidade Efêmera de Efraim (6:4)

"O amor de Efraim é como névoa da manhã, como orvalho que rapidamente se evapora" (KJA 6:4). A imagem poética é devastadora em sua precisão: o **chesed** de Efraim existe, mas é transitório, superficial e condicionado às circunstâncias. Yahweh lamenta esta instabilidade usando o próprio vocabulário da aliança — Ele esperava amor duradouro e encontrou devoção efêmera.

A resposta divina foi proporcional: assim como profetas enviaram palavras que cortam, o próprio Deus *"os lavrou com os profetas, os matei com as palavras da minha boca"* (6:5). A Palavra é instrumento de julgamento quando a misericórdia é recusada.

## Oseias 6:6 — O Clamor Central

*"Porque quero benignidade, e não sacrifícios; o conhecimento de Deus mais do que holocaustos"* (KJA 6:6).

Este versículo é citado duas vezes por Jesus no Evangelho de Mateus (9:13; 12:7), tornando-o um dos textos mais influentes da hermenêutica cristã. A prioridade não é a abolição do culto, mas a precedência ética sobre o ritualismo vazio. Yahweh deseja **relacionamento autêntico**, não performance religiosa (cf. Is 1:11; Am 5:21).

# Infidelidade e Julgamento Imediato

A segunda metade do capítulo 6 cataloga geograficamente a corrupção de Israel — cada cidade e região se torna símbolo de uma dimensão específica da apostasia nacional.

## 6:7 — Adão e a Aliança Quebrada

*"Na cidade de Adã, eles quebraram a aliança".* O topônimo **Adão** (cidade próxima ao Jordão) carrega ressonância com a queda adâmica, tornando-se símbolo da humanidade em rebelião. A quebra da aliança é o crime central — não mera falha moral, mas traição relacional.

## 6:8 — Gileade Ensanguentada

*"Gileade é cidade de ímpios, seus caminhos marcados por pegadas ensanguentadas"* (6:8). A denúncia aponta para violência institucionalizada — possivelmente homicídio ritual ou assassinatos políticos. A região de Gileade, antes conhecida por sua balsamina medicinal (Jr 8:22), torna-se símbolo de corrupção irremediável.

## 6:10–11 — Prostituição e Ceifa do Juízo

*"Efraim se prostitui, Israel está totalmente contaminado"* (6:10). A linguagem de **prostituição espiritual** (*zenunim*) é marca registrada de Oseias — a infidelidade a Yahweh é adultério da aliança. O versículo 11 estende o juízo a Judá: *"eis que uma ceifa está determinada para ti"*, imagem agrária do julgamento inevitável.

# Efraim se Afasta da Verdade

## A Ironia do Favor Divino (7:1)

*"Quando o Senhor nos fez subir da terra, Ele nos fez subir ao céu"* (7:1). A ironia exegética é evidente: quanto mais Yahweh intervém para cura e restauração, mais as transgressões de Efraim se revelam. A proximidade da graça divina expõe, em vez de ocultar, a profundidade da corrupção. Teólogos como Wolff (1974) interpretam este verso como a tragédia do povo que recebe graça sem transformação.

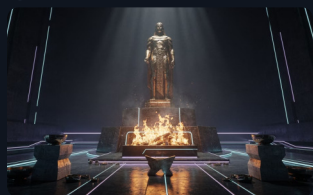
O texto descreve um quadro sombrio de **ladroagem, assalto e cumplicidade da corte** — a corrupção permeou todas as camadas sociais, da rua ao palácio.

## O Contraste Cultico (7:3-4)

*"Mas eles sacrificam ao bezerro de ouro, e queimam incenso a ídolos de pedra"* (7:3-4). O bezerro de ouro de Betel, instituído por Jeroboão I como culto alternativo ao Templo de Jerusalém (1 Rs 12:28-29), representa a síntese da apostasia do Norte: uma religiosidade que usa o nome de Yahweh, mas substitui Sua presença por objetos manufaturados.

O contraste é teológico e político: enquanto Yahweh exige exclusividade aliançal (*monolatria*), Efraim distribui sua devoção entre múltiplas divindades, revelando uma concepção politeísta disfarçada de sincretismo.

# Idolatria Solar e Culto ao Baal



## Sincretismo com Cultos Cananeus (7:5)

"No dia em que o sol se levanta, eles se entregam ao sol" (7:5). A expressão aponta para a penetração do culto solar cananeu (Baal Shamem) nas práticas religiosas de Israel. O sincretismo não era uma ruptura abrupta com a fé yahwista, mas uma **corrosão gradual** — Yahweh era adorado, mas em conjunto com divindades da fertilidade e da natureza.

Arqueologicamente, objetos de culto solar foram encontrados em sítios israelitas do período, confirmando a denúncia profética (cf. Ez 8:16, onde sacerdotes adoram o sol no próprio Templo).



## Alianças Políticas que Corrompem (7:7)

"Eles sacrificam ao deus de Nínive, ao deus de Assur" (7:7). A política externa de Israel implicava não apenas acordos diplomáticos, mas a aceitação dos deuses dos tratantes como parte das condições da aliança. Pagar tributo à Assíria significava também reverenciar seus deuses — uma capitulação espiritual embutida na capitulação política.

Oseias denuncia esta lógica perversa: ao buscar segurança entre as nações, Israel troca seu único **Protetor real** por proteções ilusórias, pagando com sua própria identidade teológica e nacional.

# O Juízo se **Aproxima**

Os versículos 9 a 12 intensificam o anúncio profético com linguagem apocalíptica, descrevendo a aproximação irreversível do colapso de Israel.

## Corrupção Sacerdotal (7:9)

*"Os sacerdotes são como ladrões que espreitam nas estradas de Siquém"* (7:9). A crítica ao sacerdócio é devastadora: aqueles chamados a mediar a santidade de Yahweh tornaram-se agentes de violência e exploração. Siquém, cidade de refúgio por excelência (Js 20:7), torna-se cenário de emboscadas — a própria instituição de proteção virou ameaça.

O paralelismo com Miqueias 3:11 e Jeremias 2:8 sugere que a corrupção sacerdotal era sistêmica no último século do Reino do Norte.

## Ira Divina como Torrente (7:11–12)

*"A ira de Yahweh arde como fogo; a destruição virá como torrente"* (7:11–12). As metáforas de fogo e água (torrente) para o julgamento divino são paradoxalmente complementares: o fogo consome o que é seco e corrompido; a torrente arrasta o que é instável e sem fundamento.

Historicamente, estas imagens prefiguram o **cercos assírio de 722 a.C.** sob Salmaneser V e Sargão II, que resultou na deportação de dezenas de milhares de israelitas e no fim definitivo do Reino do Norte como entidade política.

# Desespero e Sombra de Esperança

1

## A Rejeição por Obstinação (7:13)

*"Eles clamam a Yahweh, mas Ele não os ouve"* (7:13). O silêncio divino não é indiferença, mas consequência da persistência na rebeldia. O clamor vem da dor do juízo, não do arrependimento genuíno — oração como fuga das consequências, não como retorno ao Senhor. Yahweh distingue entre o grito da angústia e a súplica da conversão.

2

## Disciplina Mal Recebida (7:15)

Yahweh exercitou e fortaleceu seus braços, mas eles maquinaram contra Ele. A disciplina divina, em vez de produzir gratidão e obediência, gerou ressentimento e maior rebeldia — o padrão trágico de uma nação que interpreta a graça como fraqueza e a paciência divina como indiferença.

3

## O Leão que Ruge — Esperança para o Remanescente (7:16)

*"Então, o Senhor despertará como leão que ruge, e os que confiam nele serão salvos"* (7:16). A metáfora do leão, usada em Oseias tanto para o julgamento (5:14) quanto para a redenção, aponta para a soberania absoluta de Yahweh sobre a história. O **remanescente fiel** — conceito teológico central nos profetas — encontrará salvação não em alianças humanas, mas na confiança exclusiva em Deus.

# A Chuva de Justiça que **Não Vem**

## Metáfora Climática da Graça Ausente (8:1)

"*Não há mais chuva, nem a primavera traz fertilidade*" (8:1). No contexto agrário do Antigo Oriente Próximo, a chuva era sinal tangível da bênção aliançal de Yahweh (Dt 11:13-14). Sua ausência não era apenas fenômeno climático, mas sinal teológico: Deus retirou Seu favor. A **chuva serôdia** (primavera) era especialmente crucial para a maturação das colheitas — sua falta significava fome certa.

Oseias articula, portanto, uma *teologia da consequência natural*: a infidelidade à aliança produz colapso do ordenamento da criação que Yahweh sustentava em favor de Seu povo.

## A Culpa Coletiva como Seca Espiritual (8:3-4)

"*Efraim se enche de culpa, como o campo que não produz*" (8:3-4). A paralelo entre solo estéril e comunidade culpada é uma das imagens mais densas de Oseias. O campo que não produz não é condenado — é consequência de um cultivo errado. Assim Israel: não recusou explicitamente a Deus, mas cultivou práticas (idolatria, violência, alianças pagãs) que tornaram o solo espiritual improdutivo.

A nomeação de reis sem consulta a Yahweh (8:4) — provavelmente referência às sucessivas deposições e golpes no Norte (cf. 2 Rs 15) — é identificada como causa estrutural da crise.

# Destruição de Samaria **Anunciada**



## 8:5 — Espigas ao Fogo

"Os que habitam Samaria serão levados como espigas ao fogo". O exílio é profetizado com linguagem agrícola: Israel, que deveria ser colheita de Yahweh, torna-se combustível para o fogo do julgamento assírio. A imagem inverte a bênção da colheita em maldição.



## 8:7 — Cativo de Siquém

"Os que se refugiam em Siquém serão levados ao cativo". Siquém, centro histórico e religioso de Israel desde os patriarcas, não será exceção ao julgamento. Nem a história sagrada de um lugar protege quem o habita com coração rebelde.



## 8:8 — A Queda de Gileade

"A ira de Yahweh consumirá a fortaleza de Gileade". Os centros militares estratégicos também cairão — nenhuma fortaleza humana resiste à ira divina. A destruição não é aleatória, mas divinamente direcionada aos lugares de maior confiança humana.

# Falta de Colheita, Fome Espiritual

## Cortadas as Videiras (8:9)

"Cortarei as videiras de Efraim, não haverá mais uvas" (8:9). A vinha é símbolo privilegiado de Israel nos profetas (cf. Is 5:1-7; Jr 2:21). Cortar a vinha não é apenas punição econômica — é a **revogação da identidade eleita** de Israel. Aquele que deveria ser vinha frutífera de Yahweh tornou-se terra inculta e abandonada.

A ausência de uvas implica ausência de vinho — sem vinho não há celebração da aliança, não há alegria ritual, não há Páscoa. A punição atinge o coração da vida cúlrica e comunitária de Israel.

## Sem Pão, Sem Resposta (8:12)

"Sem pão, o povo clamará por socorro, mas não haverá resposta" (8:12). A fome física e a fome espiritual convergem neste versículo. O clamor sem resposta retoma o tema do silêncio divino já introduzido em 7:13 — Deus não é indiferente, mas Sua resposta foi recusada quando ainda havia tempo.

Exegeticamente, o versículo 10 menciona leis escritas como "*dez mil coisas*" que foram tratadas como estranhas — alusão à **Lei de Moisés** que o povo conhecia mas rejeitava. A fome era, portanto, consequência da rejeição da Palavra, não de capricho divino.

# Desolação e Sede de Arrependimento

## As Águas que Cessaram (8:13)

*"Os poços secam, as fontes se tornam lama"* (8:13). No imaginário bíblico, a água viva é imagem da presença e da graça de Yahweh (Jr 2:13: *"abandonaram a mim, fonte de água viva"*). Poços secos e fontes de lama representam a **espiritualidade sem substância** — formas religiosas que perderam o conteúdo vivificante. Israel multiplicou altares, mas esvaziou-os de significado aliançal.

## Israel Esqueceu o Criador (8:14)

O versículo 14 introduz um dos diagnósticos mais diretos de Oseias: *"Israel esqueceu o seu Criador e edificou templos"*. A crítica não é à construção em si, mas à substituição: templos erguidos com o trabalho dos construtores substituíram a presença do Deus que nenhum edifício pode conter. A **monumentalização do sagrado** como substituto da comunhão real com Yahweh.

## Luz de Esperança no Meio da Desolação

*"Mas ainda assim, um remanescente buscará Yahweh, e Ele os ouvirá"* (8:14). A teologia do remanescente (*shear*) é o contrapeso de graça que impede o julgamento de ser a última palavra. A desolação não é o destino final — é o caminho doloroso de regresso para aqueles que, no meio das ruínas, levantam os olhos para o único Restaurador verdadeiro.

# Condenação de Efraim

O capítulo 9 marca uma virada na retórica profética: de advertência a sentença. O tom se endurece, os verbos se tornam declarativos, e a realidade do exílio deixa de ser hipótese e torna-se anúncio.

## 9:1 — Proibição da Alegria

*"Não te alegres, ó Israel, com exultação como os povos"* (9:1). O contexto é provavelmente uma festa da colheita — momento de celebração agrícola e religiosa. Oseias interrompe o festejo com uma proibição solene. A alegria de Israel estava fundada numa ilusão: a prosperidade colhida de campos profanados pela prostituição espiritual não pode ser celebrada diante de Yahweh.

## 9:1b — Prostituição nos Eirados

A referência ao trigo e ao mosto nos eirados como recompensa da prostituição (culto de fertilidade) revela a  **fusão entre economia agrária e idolatria**  no Israel do Norte. O lucro das colheitas era atribuído a Baal — e Oseias, com amargo paradoxo, declara que esta "recompensa" conduzirá ao exílio, onde Israel comerá pão impuro entre os gentios (9:3).

## 9:4 — O Véu da Justiça Rasgado

*"O Senhor rasgou o véu de sua justiça; a ira se espalha como fogo"* (9:4). Os sacrifícios no exílio não serão aceitos — serão como pão de luto, impuro, que não pode entrar na Casa de Yahweh. A linguagem litúrgica da impureza aqui reforça que o exílio significa a  **impossibilidade temporária do culto verdadeiro**  — julgamento que atinge o coração da identidade religiosa israelita.

# Profecia da Queda de **Samaria**

## O Exílio como Vento (9:5-6)

*"Os que habitam Samaria serão levados ao exílio, como o vento leva a areia" (9:5). A comparação ao vento que espalha areia evoca dispersão irreversível e sem destino determinado — os deportados não saberão para onde vão, como grãos de areia ao vento. O Egito, ironicamente o lugar de escravidão ancestral, é mencionado como local de sepultamento — retorno simbólico ao cativeiro original.*

O verso 6 descreve Menfis — capital do Egito — recolhendo os corpos de israelitas que buscaram refúgio lá. A tentativa de fuga para o sudoeste (Egito) fracassa tanto quanto as alianças com o nordeste (Assíria).

## Vigia ou Insensato? (9:7-9)

*"Os que confiam em seus ídolos serão como palha ao fogo" (9:7-8). O profeta é chamado de "**vigia de Efraim**" — função nobre — mas o povo o vê como louco e insensato. Esta é a ironia trágica do profetismo: a voz mais necessária é a mais rejeitada.*

*"A cidade será reduzida a ruínas, e o povo será espalhado entre as nações" (9:9). A referência a Gibeá (dias de Gibeá = Jz 19) evoca o pior episódio moral da história tribal de Israel — Oseias situa seu tempo num nível igualmente baixo.*

# Corte de Uvas e Falta de Pão

## As Uvas do Deserto (9:10)

Yahweh recorda com ternura: *"Como uvas no deserto achei Israel; como a frutinha mais nova da figueira vi os vossos pais"*. A imagem do encontro original de Deus com Israel no deserto — inesperado, precioso, alegre — contrasta com a corrupção posterior em Baal-Peor (Nm 25). Israel passou de uva preciosa a coisa abominável. A queda não foi rápida — foi uma **traição progressiva da graça recebida**.

## Esterilidade como Julgamento (9:11-12)

*"Cortarei as videiras de Efraim; não haverá mais uvas para o vinho"* (9:10). O julgamento de Efraim se manifesta em **esterilidade demográfica** — sem nascimentos, sem crianças, sem futuro. Onde antes havia fertilidade como sinal da bênção aliançal, agora há infertilidade como sinal da retirada do favor divino. A esterilidade de Efraim espelha a esterilidade espiritual da nação.

## Sem Pão, sem Resposta (9:13)

*"Sem pão, o povo clamará, mas não haverá resposta; a fome será completa"* (9:13). O ciclo de silêncio divino se intensifica: não apenas a voz profética é rejeitada, mas o próprio clamor por socorro não encontrará eco. A **completude da fome** — física e espiritual — é o resultado final da recusa persistente da aliança. Efraim colhe o que plantou: vazio absoluto.

# Juízo Final e Sombra de Redenção

## A Lança da Ira e o Remanescente (9:14)

"Eu os ferirei com a lança da ira, mas ainda assim deixarei um remanescente" (9:14). A intercalação de julgamento e misericórdia é característica do estilo profético de Oseias. O **remanescente** (*shear*) não é recompensa dos justos, mas expressão da graça soberana de Yahweh que impede a aniquilação total. O julgamento tem limite — a misericórdia, não.

A oração de Oseias no versículo 14 — *"Dá-lhes, Senhor — que lhes darás? Dá-lhes um ventre que aborte e seios secos"* — é uma das mais angustiantes dos profetas: o profeta pede a Deus que alivie o sofrimento dos exilados interrompendo o ciclo de nascimentos em terra impura.

## Árvore junto às Águas Vivas (9:17)

"Aquele que permanecer será como a árvore plantada junto a ribeiros de água viva" (9:17). Este verso ecoa o Salmo 1:3 e antecipa Jeremias 17:8 — a imagem do justo como árvore perene junto às águas é uma das promessas messiânicas mais ricas do profetismo hebraico.

O contraste é magistral: ao longo dos capítulos 8 e 9, toda água foi retirada — poços secos, fontes de lama, sem chuva. Aqui, para o remanescente fiel, as águas voltam. A **promessa de restauração escatológica** emerge no horizonte mais sombrio — exatamente onde a graça é mais necessária e mais surpreendente.

# Idolatria de Aserá e **Punição Divina**

O capítulo 10 abre com a metáfora da vinha luxuriante — Israel prospera materialmente, mas cada fruto a mais gera um altar a mais. A abundância se torna instrumento de apostasia.

1

## A Vinha que Multiplica Altares (10:1)

Israel é comparado a uma videira que *"produz fruto para si mesma"* — a bênção material é desviada para o culto idolátrico. Cada safra abundante financia novos altares; cada prosperidade econômica gera novos pilares sagrados (*masseboth*) a Baal e Aserá. **A riqueza sem gratidão a Yahweh se converte em instrumento de idolatria.**

2

## As Imagens de Aserá Quebradas (10:2)

*"Os que fazem imagens de Aserá serão como tolos, pois a pedra se quebra"* (10:1). O texto hebraico de 10:2 usa *chalaq* (liso, dividido) para descrever o coração dividido de Israel — dividido entre Yahweh e os Baais. Este coração partido (não íntegro) é a raiz de toda a apostasia. Yahweh **derribará os altares e despedaçará as estátuas** — o objeto de confiança idolátrica será destruído pela própria ira que provocou.

3

## O Fogo Purificador nas Colinas (10:4)

*"Yahweh trará fogo sobre as colinas, e o povo será consumido"* (10:4). Os *bamoth* (altos/colinas) eram locais de culto sincretista espalhados por todo o território de Israel — topografia sagrada profanada. O fogo divino que os consumirá é paradoxalmente purificador: ao destruir os centros de idolatria, Yahweh abre espaço para o culto verdadeiro que virá na restauração.

# Destruição Final e Vislumbre de Esperança

## Palha ao Vento (10:5–6)

"Os que se rebelam serão como palha ao vento, desaparecendo sem deixar rastro" (10:5–6). O bezerro de Bet-Áven (Betel corrompida — "casa do vão") será levado à Assíria como tributo. Os sacerdotes que o adoravam se envergonharão. O ídolo que deveria protegê-los será entregue ao inimigo — ironia máxima: o objeto de culto torna-se espólio de guerra.

A referência a Samaria e seu rei que "*será cortado como espuma sobre a água*" (10:7) confirma a historicidade da profecia: vários reis do Norte foram assassinados e substituídos em golpes sucessivos entre 752–732 a.C.

## O Pastor que Reúne o Rebanho (10:8)

"Mas o remanescente será recolhido, como o pastor que reúne o seu rebanho" (10:8). Em meio à profecia de destruição das colinas sagradas — tão graves que o povo clamará aos montes que os cubram (citado por Jesus em Lc 23:30 e no Apocalipse 6:16) — Oseias preserva a promessa do **novo pacto pastoral**.

Yahweh, o Bom Pastor, não abandona definitivamente Seu rebanho disperso. A imagem do pastor que recolhe anuncia a **esperança escatológica** de uma nova reunião — antecipando Ezequiel 34 e João 10. O novo início que Oseias vislumbra não é mérito de Israel, mas iniciativa soberana do Deus que não desiste de Seu povo.

# Síntese Exegética e Legado Teológico

Este comentário percorreu os capítulos 6 a 10 de Oseias versículo a versículo, revelando a riqueza e a profundidade da mensagem profética. Ao longo destes cinco capítulos, o profeta tece um tapete teológico onde **ferida e cura, juízo e misericórdia, exílio e restauração** se entrelaçam inseparavelmente.

## Relacionamento Autêntico

Yahweh não busca ritualismo, mas *chesed* — amor fiel e conhecimento real. O culto sem ética e a devoção sem integridade são rejeitados como névoa da manhã.

## Consequências Reais

O julgamento de Oseias não é arbitrário: cada punição corresponde organicamente à transgressão. Israel colhe exatamente o que plantou — lei de consequências aliançais.

## Graça Irrevogável

Mesmo no ápice do julgamento, a sombra da esperança permanece: o remanescente, o pastor que reúne, a árvore junto às águas vivas — Deus não abandona definitivamente Seu povo.

*"Porque quero benignidade, e não sacrifício; o conhecimento de Deus mais do que holocaustos."*

— Oseias 6:6 (KJA)

Comentário Bíblico Exegético elaborado por **Jônatas Silva da Cruz** — Teólogo  
Baseado no texto da **Bíblia King James Atualizada (KJA)** com referências a estudos de Wolff (1974), Andersen & Freedman (1980), Stuart (1987) e Giachetti (2024).